

N° 151

Trimestriel – Trente-huitième année
Quatrième trimestre 2018
Bureau de dépôt : 1300 Wavre Mass Post
N° d'agrégation : P 705132



PB-PP
BELGIE(N)-BELGIQUE

LE BULLETIN DES RETRAITÉS

DU PERSONNEL DES SERVICES ET ÉTABLISSEMENTS
D'ENSEIGNEMENT GÉRÉS PAR LA COMMUNAUTÉ FRANÇAISE
ET LA COMMUNAUTÉ GERMANOPHONE

Association pour
la promotion de
la retraite active,
fraternelle et
solidaire



Éditeur responsable : Guy SEVERS, rue de Huleu, 53 – 1460 Ittre

SOMMAIRE

Du côté du Conseil d'administration	2
Éditorial	Roland GAINAGE 3
Journée de rencontre annuelle des membres du jeudi 21 mars 2019	4
Location d'appartements au littoral	Jean-Pierre CHARLIER 4
Appel à paiement de la cotisation 2019	5
Excursions – Voyages – Visites culturelles :	
▪ Excursion à Treignes, pays d'Arthur Masson le 15 mai	Achille DEBRUS..... 5
▪ Visites de la base aérienne de Florennes 14/3 et 2/4	Achille DEBRUS 6
▪ Voyage en Eifel – Rhin du 1 ^{er} au 4 octobre	Edmond DEBOUNY 7
Petites annonces	Jean-Pierre CHARLIER 9
Bulletins d'inscription :	
▪ Base aérienne de Florennes (14 mars ou 2 avril)	10
▪ Excursion Eifel –Rhin (du 1 ^{er} au 4 octobre)	11
In Memoriam	Michel TABURIAUX 12
Comptes-rendus de nos voyages et excursions :	
▪ Voyage en Alsace d'octobre	Edmond DEBOUNY..... 13
Il y a cent ans, la grippe espagnole	Roland GAINAGE 16
Composition du Bureau de l'APRAFS	19
Affiliations et réaffiliations	19
Annonces publicitaires :	
▪ Ateliers « Échec à l'échec » des Jeunesses Scientifiques de Belgique	10
▪ Touring : assurance annulation pour voyages	11
▪ International Hainaut Tourisme	20

DU CÔTÉ DU CONSEIL D'ADMINISTRATION

Lors de sa séance du 20 septembre 2018, le conseil d'administration a, notamment, convenu d'organiser en 2019 un voyage résidentiel, ainsi qu'une excursion et une visite, à savoir ...

- en mars / avril, la visite de la base aérienne de Florennes;
- en mai, une excursion à Treignes;
- en octobre, un voyage en Allemagne (Eifel – Rhin).

En sa séance du 12 novembre 2018, en application de l'art. 12 des statuts, le conseil d'administration a formalisé la cooptation de MM. Maurice GASPARD et Jean-Claude MATTHYS dans les mandats devenus vacants suite à la démission de M. Daniel VANDEPUTTE et au décès de M. Yvon BERLAIMONT.

« Ils sont capables parce qu'ils se croient capables »

VIRGILE

« J'ai décidé d'être heureux parce que c'est bon pour la santé »

VOLTAIRE

ÉDITORIAL

Chers membres,

Quelques semaines seulement nous séparent de l'envol des derniers jours de l'année 2018.

Que retenir de celle-ci, sinon que, sur un plan général, les soubresauts continuels de notre monde ne nous incitent guère à la sérénité.

Mais ce serait manquer de sagesse de nous focaliser sur des événements pour lesquels, quoi que nous fassions, notre impuissance est totale.

Il nous reste heureusement la capacité d'œuvrer dans notre environnement direct, que ce soit au sein de nos familles et auprès de nos amis, pour y apporter chaleur humaine et générosité, ou auprès d'associations auxquelles nous sommes attachés, qui nous permettent d'être utiles à notre échelle et d'y pratiquer un humanisme de proximité.

La participation aux activités de l'A.P.R.A.F.S. peut offrir à nos membres la possibilité de développer ou de raffermir les contacts noués avec leurs collègues. Ils peuvent aussi, quand l'occasion se présente, échanger leurs opinions sur des sujets d'actualité. Ce fut le cas assurément le 22 mars dernier quand, dans le cadre de notre Assemblée générale, quelque 75 participants assistèrent à une conférence donnée par Monsieur Jacques BREDAEL, ancien journaliste de la RTB, sur un sujet qui nous concerne tous : « La démocratie des crédules ».

Tous les ingrédients étaient réunis ce jour-là pour captiver un auditoire séduit par l'aisance, le brio et l'humour du conférencier qui, exemples et anecdotes à l'appui, explique à son public tous les processus mis en œuvre dans nos sociétés pour diffuser des informations qui brouillent notre jugement et confortent nos croyances. Et Monsieur BREDAEL de souligner que seule une presse libre et indépendante qui s'appuie, dans ses écrits, sur une analyse critique et une mise en perspective des événements peut aider nos concitoyens à comprendre le monde dans lequel nous vivons. Bien sûr, cela exige davantage d'efforts que l'envoi compulsif d'une dizaine de tweets sur la dernière polémique du jour !

D'autres activités ont, bien sûr, émaillé la vie de notre association en 2018, parmi lesquelles on peut mettre en exergue :

- une intéressante et agréable visite culturelle de la ville de Tournai qui a permis à une cinquantaine de nos membres de découvrir, par une belle journée de printemps, quelques curiosités d'intérêt historique qu'abrite la vieille cité scaldienne, en particulier sa cathédrale, véritable joyau des architectures romane et gothique;*
- une balade de quatre jours en Alsace, au début du mois d'octobre, au cours de laquelle certains de nos membres ont fait – ou refait – connaissance avec cette terre pétrie d'histoire, carrefour des civilisations latine et germanique. Vous trouverez un large écho de ce voyage dans les colonnes du présent bulletin.*

Vous y découvrirez aussi quelques-uns de nos projets prévus pour 2019. Pour ce qui est de ceux-ci, il nous serait agréable de recevoir vos avis, souhaits, suggestions, ... et de connaître le regard que vous portez sur nos articles en général (par exemple, sont-ils trop longs, trop théoriques, y a-t-il assez de variété dans les sujets traités, etc.) Cette marque d'intérêt nous serait vraiment utile pour pouvoir déterminer si nous poursuivons dans la ligne que nous avons choisie, ou si nous devons y apporter quelques aménagements. Merci déjà d'y être attentifs.

Après ce long détour, permettez-moi, au nom de notre Conseil d'administration, de vous souhaiter, avec la santé, une très bonne année 2019. Même si à nos âges, le corps grince de temps à autre, restons actifs, curieux et passionnés pour les choses qui nous tiennent à cœur. Et continuons de porter un regard positif sur la vie, « sans nostalgie pour les temps révolus (comme disait Jean D'ORMESON) mais sans céder aux sirènes de la modernité ».

Bonne année à vous tous !

Le Président

Conférencier :
Monsieur Alain RAVIART

***Quel avenir
pour la Belgique
et pour l'Europe au
lendemain du 26 mai 2019 ?***



Notre prochaine A. G. aura lieu le 21 mars 2019 à l'internat autonome de Nivelles (rue Fief de Rognon, 13 à 1400 Nivelles).

Elle sera, comme à l'accoutumée, précédée à 10 h 30, d'une conférence donnée cette année par Monsieur Alain RAVIART, journaliste et chroniqueur politique à RTL

L'année qui s'annonce sera cruciale sur le plan politique, tant pour la Belgique que pour l'Europe, et les résultats des prochaines élections législatives et européennes seront déterminants pour le futur de nos institutions. Monsieur Alain RAVIART nous livrera son analyse et ses réflexions à propos des grands enjeux politiques de ces importants scrutins.

NOS LOCATIONS D'APPARTEMENTS AU LITTORAL – MIDDELKERKE

En 2019, nous continuerons à travailler avec le service social du Personnel de la province de Namur, qui mettra à notre disposition durant les mois de juin et septembre, deux appartements situés dans les résidences Darwin et Brisbane qui se trouvent sur la digue à Middelkerke. Ces appartements, modernes et confortables, comportent 7 couchages (deux chambres doubles et deux lits-armoires placés dans le séjour). Ils présentent tous deux en outre 2 terrasses (avant et arrière).

Prix : 300 €/semaine tout compris (diverses consommations et taxes), le montant de la garantie étant, comme d'habitude, pris en charge par l'APRAFS.

Cette activité permet à nos membres de réserver une habitation de vacances à des conditions très avantageuses, sans avoir à accomplir des formalités particulières.

Informations et réservations : Jean-Pierre CHARLIER – jpcharlierrochette@hotmail.fr – 081 / 44 51 78
Courrier : La Voie qui Monte, 28 - 5020 Malonne.



NOTRE PROCHAINE EXCURSION PRINTANIÈRE : TREIGNES

Une balade au pays d'Arthur MASSON le mercredi 15 mai 2019

PRISE EN CHARGE DES PARTICIPANTS : embarquement dans l'autocar de grand tourisme à ...

- **7h45 Braine-l'Alleud** : « Travel Home », av. du Commerce, 28 B – Braine-l'Alleud (Zoning commercial).
- **8h10 Nivelles** : parking de la Tourette, av. de la Tour de Guet, en face du n° 3 (station Octa+).
- **9h00 Charleroi** : gare du Sud (sortie arrière rue de la Villette).

PROGRAMME

- **10h15** : arrivée à **Treignes** où deux activités (successives) sont prévues en sous-groupes :
 - le parcours « Vie du terroir d'antan » à l'« Espace Arthur Masson ».
 - la visite de l'« Écomusée du Viroin ».
- **12h30** : départ vers **Philippeville** :
 - 13h00 : déjeuner au restaurant « La Côte d'Or ».
 - 15h15 : Office du tourisme : accueil, suivi d'une visite guidée des principales curiosités de la ville.
 - 17h00 : embarquement pour le retour.
- **18h30 Charleroi**.
- **19h30 Nivelles**.

PRÉINSCRIPTIONS ...

Prix : le coût, repas du midi inclus, ne devrait pas excéder **70 €** (78 € pour les non-affiliés, à l'exception des membres de la famille). Des précisions complémentaires et plus détaillées (notamment pour ce qui concerne le menu du déjeuner), ainsi qu'un formulaire d'inscription figureront dans le « Bulletin des Retraités » de mars 2019 (et sur notre site internet www.aprafs.be quelques jours avant sa parution).

Préinscriptions : toutefois, en raison de certaines contraintes, dont la réservation de l'autocar et du restaurant, il serait souhaitable que les personnes intéressées dès à présent par cette excursion le fassent savoir à Mme HÉRALY (marcelleheraly@hotmail.com ou 067/ 21 32 37).

Le Conseil d'administration

C'EST LE MOMENT DE VOUS RÉAFFILIER POUR L'ANNÉE 2019

L'A. G. de mars 2018 a, dans le cadre de l'examen des comptes et du budget, exprimé à la quasi unanimité son souhait de voir porter le montant minimal de la cotisation de 8 € à 10 €.

Le point ne figurant pas à l'ordre du jour de ladite réunion, la question sera mise à l'ordre du jour de l'A.G. de mars 2019.

Le montant minimal de la cotisation pour l'année 2019 reste donc fixé à 8 €, mais rien n'empêche les membres de cotiser davantage ...

Merci donc de créditer le compte **BE72 0001 3376 4616** de l'A.P.R.A.F.S. à 1400 Nivelles ...

- **d'un montant minimal de 8 €** pour les membres effectifs (retraités des services et établissements des Communautés française et germanophone), ainsi que pour les membres adhérents (autres retraités sans restriction de réseau d'enseignement et/ou de profession);
- **d'un montant minimal de 20 €** pour les membres d'honneur.

Nous vous rappelons qu'en cotisant **avant le 1^{er} février 2019** vous éviterez la désactivation de votre carte « **Lunch Garden** » (réduction de 10 % dans les restaurants de la chaîne).

Vous éviterez aussi toute interruption dans l'envoi de votre « Bulletin des Retraités », qui est adressé trimestriellement et gratuitement aux seuls membres en ordre de cotisation.

Pour votre facilité un bulletin de virement est joint à la présente brochure.

Le Conseil d'administration

VISITE DE LA BASE AÉRIENNE DE FLORENNES

Deux dates : jeudi 14 mars et mardi 2 avril 2019

Ces visites sont organisées sur le modèle de nos « Activités culturelles » : le rendez-vous est donné sur place et un repas est proposé, mais la participation est facultative.

L'Aprafs n'ayant pas à organiser le transport (et donc à amortir le coût d'un autocar), l'activité peut être organisée même pour un nombre restreint de participants, sans aucun risque de dérapage budgétaire pour notre ASBL.



PROGRAMME

• **09h30 précises** : rendez-vous au corps de garde « La Clairière », route Charlemagne, 191 à 5620 Florennes (sur la N 97 entre Philippeville et Dinant). Parking prévu.

- **09h30 – 13h00** : Visite de la base :
- 09h30 : accueil
 - 09h40 : musée
 - 10h30 : maintenance avions
 - 11h30 : 80 UAV Sgn (80 Unmanned Aerial Vehicle Squadron)
 - 12h15 : armement F16
 - 13h00 : fin de la visite



• **Vers 13h30** : déjeuner libre dans un restaurant – pizzeria de Philippeville. Inscription souhaitée pour la réservation des tables.

ÉCOT, INSCRIPTIONS, PAIEMENTS, ...

Prix : le coût de la visite est de **4 €**.

Inscriptions : le nombre de visiteurs est limité à 17. C'est pourquoi il a été décidé d'organiser d'emblée deux visites. Les inscriptions à chacune d'elles seront retenues dans l'ordre de réception des formulaires d'inscription (cf. pages centrales du présent Bulletin); elles seront confirmées aux intéressés dans le courant du mois de janvier 2019.

Sécurité : les participants seront soumis à certains contrôles et autres mesures de sécurité. Il nous est demandé de fournir la liste nominative des participants, avec, pour chacun, date de naissance, n° de carte d'identité et n° d'inscription au registre national, ainsi que, les n^{os} d'immatriculation des véhicules.

Paiement : les modalités seront précisées lors de la confirmation des inscriptions.

L'APRAFS vous invite :

Escapade charmante de 4 jours dans l'Eifel et la vallée du Rhin

Du mardi 1^{er} au vendredi 4 octobre 2019

Après le beau succès de notre voyage en Alsace, cet automne, nous vous proposons d'aller, l'an prochain, dans l'Eifel et dans la vallée du Rhin pour une nouvelle escapade de 4 jours dont le programme sera tout à fait différent de celui du voyage de 2013.

Avec le précieux concours des Voyages ANGELINA, nous avons préparé un programme équilibré qui permettra à chacun de profiter de ce séjour et des excursions avec plaisir et sans stress !

Nous serions très heureux de vous compter parmi nous pour cette charmante escapade !

Edmond DEBOUNY
Administrateur

☎ 087 33 83 17 ✉ edmond.debouny@skynet.be

Roland GAINAGE
Président

Ce voyage relève des brochures de « Voyages ANGELINA » pour les conditions générales et particulières (cf. www.voyagesangelina.be). Cette agence adhère à la commission des litiges voyages asbl, et porte le numéro d'autorisation 5182A.

PROGRAMME

1^{er} jour mardi 1^{er} octobre 2019 : Belgique – Kastellaun

- **7h30 Nivelles** : parking de la Tourette, av. de la Tour de Guet, en face du n° 3 (station Octa+).
- **8h30 Namur (Bouge)** : parking en face de l'agence Angelina, route de Hannut, 53.
- **9h15 Liège** : devant la gare des Guillemins, parking des autocars.
Départ vers l'Allemagne.
- **Bad Münstereifel** : diner et visite libre de cette cité médiévale.
- **Mayschoss, vallée de l'Ahr** : arrêt détente et possibilité de dégustation.
- **Kastellaun** : installation à l'hôtel***
- Souper à l'hôtel.



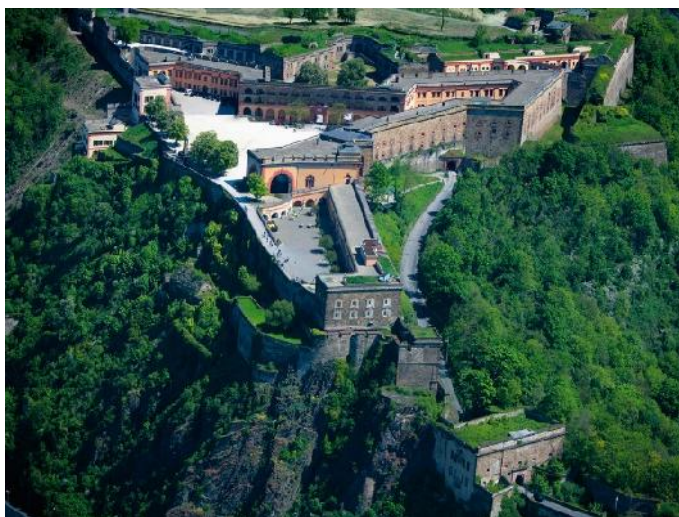
2^e jour mercredi 2 octobre 2019 : Bad Kreuznach – Rüdesheim am Rhein

- Déjeuner à l'hôtel.
- **Bad Kreuznach** : visite guidée de la ville et du musée « Römerhalle » célèbre pour ses mosaïques romaines.
- Diner.
- Traversée du Rhin en bac.
- **Rüdesheim am Rhein**.
- Monument Niederwald dominant les vignobles.
- Visite de la distillerie « Asbach Uralt » et dégustation.
- Petit temps libre en ville.
- Souper à l'hôtel.



3^e jour jeudi 3 octobre : Croisière – Coblenze

- Déjeuner à l'hôtel.
- **Croisière sur le Rhin** d'Oberwesel à Boppard.
- **Boppard** : diner et temps libre en ville.
- **Koblenz (Coblenze)** : arrêt au Deutsches Eck (confluent de la Moselle et du Rhin).
- Montée en téléphérique à la Citadelle Ehrenbreitstein et visite guidée.
- Souper à l'hôtel.



4^e jour vendredi 4 octobre : Idar-Oberstein – Belgique

- Déjeuner à l'hôtel et départ pour la Belgique.
- **Idar-Oberstein**.
- Visite du musée allemand des pierres précieuses avec audioguide.
- Diner.
- Temps libre avec possibilité de visiter la Felsenkirche.
- Retour vers la Belgique.
 - Vers 20h : arrivée à Liège.
 - Vers 21h30 : arrivée à Nivelles.
 - Vers 22h15 : arrivée à Namur (Bouge).



ÉCOT, INSCRIPTIONS, PAIEMENTS, ...

Ce séjour est en **pension complète**, du repas de midi, le jour du départ, à celui du jour du retour.
Une boisson est comprise à tous les repas (midi et soir).

Prix : 580 € – Supplément single : 59 €.

Supplément pour les non-affiliés (à l'exception des membres de la famille) : 10 €.

Le **prix comprend** les visites, entrées, dégustation à la distillerie, croisière, téléphérique, traversée en bac, ...

Le **prix ne comprend pas** les autres boissons, les assurances et pourboires habituels.

Inscriptions pour le 27 mars 2019.

Formulaire d'inscription en pages centrales et téléchargeable www.aprafs.be

Païement : 50 % minimum à l'inscription, le solde avant le vendredi 30 août 2019.

Les inscriptions sont prises en compte dans l'ordre des paiements.

Désistements : tout désistement doit être signalé à Mme HÉRALY (0473/ 68 64 06).

À partir du 27 mars aucun remboursement, même partiel, des montants payés, ne pourra être octroyé eu égard à nos engagements financiers. C'est pourquoi **il est vivement recommandé, voire indispensable, de souscrire une assurance annulation.**

PETITES ANNONCES

Locations :

- **Anderlecht** : très agréable appartement **meublé** 2 chambres (1 gde et 1 pte) – Quartier des étangs – 9^e ét. – 750 €
Infos : 0475/79 60 81
- **Flobecq-Centre** : appartement moderne (2013) 2 chambres – 2^e étage – PEB 150 kWh/m².an.
Loyer mensuel 600 € + 25 € charges (communs). Infos : 0478/27 98 94
- **Coxyde** : appartement une chambre, vue sur mer, 50 m de la digue, semaine, quinzaine, mois, toute période,
non fumeur – Idéal pour deux personnes. Infos : 065/66 03 05 et 0496/63 64 17
- **La Panne** : appartement rez-de-ch. 4 à 6 personnes – Vuurtorenstraat, 6. À 50m de la digue Une ch., living avec
divans-lit, sdb avec WC. Loc. week-end, semaine, quinzaine, mois ou année. Infos : 0478/27 98 94
- **St-Idesbald** : villa tout confort - 2 ch. - 500 m de la plage - semaine - quinzaine - mois - toute période non fumeur
GSM : 0486/83 71 58 – arbavste@gmail.com
- **Westende** : appartement 2 ch. (6 couchages) situé Priorijlaan (place du tennis central), à ± 50 m de la digue.
Exposition plein sud, large vue sur mer, terrasse. Infos et photos au 0475/79 60 81
- **Espagne – Costa Brava** : San Antoni de Calonge. Splendide villa tt confort – 4 ch. (10 couchages) – 2 sdb –
Gde piscine – Terrain de pétanque – Vélos – Parking et jardin clôturés. GSM : 0475/41 11 55
- **Espagne – Costa Brava** : Calonge (près de Palamos et Playa de Aro). Villa tt confort – 3 ch – 2 sdb – garage,
piscine, endroit très calme, vue imprenable s/mer – TV avec chaînes françaises. Tél. : 068/44 98 01
- **France – Hautes Alpes** : Vars « Forêt blanche », plus grand domaine skiable des Alpes du Sud. Ds chalet privé,
à 1.850m, 3 appart. tt confort de 1 à 3 ch. (de 4 à 9 couchages), disponibles toute l'année (surtout hors vacances
scolaires d'hiver). Gdes terrasses, parking privé, ensoleillement exceptionnel. Infos et photos : 0475/79 60 81
- **France – Isère – Alpes du Nord** : Collet d'Alleverd (entre Chambéry et Grenoble), station de ski. Studio-cabine
4 pers. situé à 1500 m d'altitude, à côté des remontées mécaniques et à 15 minutes d'un centre thermal.
200 €/semaine hors vacances scolaires d'hiver (belges et françaises). GSM : 0478/73 97 44
- **France – Languedoc-Roussillon** : Portiragnes (entre Béziers et Cap d'Agde). Dans domaine gardé avec deux
piscines - jeux pour enfants - terrain de sport - pétanque - golf... + animations journées et soirées en juillet et
août. Maison - deux chambres à l'étage - une avec lit de deux personnes - l'autre avec deux lits de une
personne, Rez-de-chaussée - living - clic-clac - TV - canal satellite - climatisation - coin cuisine avec grand frigo -
four micro-ondes - lave vaisselle. Terrasse couverte avec meubles de jardin. Parking privatif devant la
maison. Prix selon les périodes. GSM : +33 6 62 57 40 15 – Tél. fixe : +33 9 72 27 13 19
- **France – Languedoc-Roussillon** : presqu'île de la Coudalère (Le Barcares) à 25 km de Perpignan. Dans
domaine gardé avec piscines à 50m, appartement rez-de-ch. plein sud, au bord d'une petite plage. 2 ch, l'une
avec lit double, l'autre 2 lits superposés. Une ch. cabine avec 2 lits d'une personne. Living avec divan-lit 2
personnes. Cuisine avec taques électriques, micro-ondes, lave-vaisselle, frigo/surgélateur, percolateur. Gde
terrasse à moitié couverte et clôturée avec meubles jardin. Loc. semaine, quinzaine, mois : 0475/44 81 15

Recherche :

- **Traité de chimie minérale – Tome VII** (Gallium) P. Baud. éd. 1959. 02/354 63 53 – hemberg.michel@yahoo.fr

À donner :

- **Cours complet de couture d'ameublement** (théorie + exercices – 4 fardes) : offert par une membre, régente
technique retraitée. Tél. : 069/58 11 57, entre 17 et 18h30

À vendre :

- **Veste et manteau vison** taille 47-48 Tr ès bon état Tél. : 081/569 657 (St-Denis – Gembloux)
- **Veste en vison** modèle ¾ – Taille 44-46 (longueur 85 cm) – État impeccable – Acheté 4 250€, cédé à 650 €
Tél. : 071/79 83 47 (Mettet)
- 1. Très belle **collection de cristaux et minéraux**, chacun disposé sur socle nominatif, contenus dans une vitrine
en verre contenant 15 niches. Chaque objet est décrit dans un livret. Prix : 150 € pour l'ensemble.
- 2. **Collection complète des chromos LIEBIG depuis 1935** jusqu'à la fin de leur publication + albums
spécifiques LIEBIG de collection. Prix à discuter. Cristaux et chromos : 02/354 65 77 et 0497/12 44 38
- 1. Un **stylo Parker 51** (capuchon en or) et un **stylo Parker 21**, tous deux en parfait état.
- 2. Un ensemble de **livres et de revues** sur les **chemins de fer**, le tout récent et en parfait état.
- 3. Un **authentique soufflet de forge** sur support en fer (très décoratif). Longueur 182 cm – largeur : 92 cm.
Stylos, livres et soufflet : 02/354 63 53 – hemberg.michel@yahoo.fr

Attention : la rubrique sera remise à zéro en fin d'année. Pour une (re)diffusion en 2019

adrez votre demande à Jean-Pierre CHARLIER : jpcharlierrochette@hotmail.fr ou 081/44 51 78 – adresse :
La Voie Qui Monte, 28 à 5020 Malonne ou à l'éditeur responsable gu.y.severs@gmail.com. **C'est gratuit !**

À renvoyer **pour le 20 décembre 2018** à M. Achille DEBRUS

Rue des Tilleuls, 1 a – 5600 Merlemont – 071/66.62.90 et achilledebrus@hotmail.com.

Des versions .doc et .pdf sont téléchargeables sur notre site (www.aprafs.be)

Nom et prénom :

N° d'affiliation : (voir étiquette sur le bulletin)

Adresse :

Téléphone : GSM :

Courriel :

N° de carte d'identité N° registre national :

N° d'immatriculation du véhicule :

sera seul

sera accompagné par ...

Nom et prénom :

Adresse :

Téléphone : GSM :

Courriel :

N° carte d'identité N° registre national :

Date souhaitée :

jeudi 14 mars 2019

. mardi 2 avril 2019

les 2 conviennent.

Inscription au repas qui suivra la visite :

Oui

. Non



DEVOIRS DE VACANCES, EXAMENS DE PASSAGE, RÉVISIONS, ...

PARFOIS, ON A BESOIN D'UN COUP DE POUCE !

ÉCHEC à L'ÉCHEC
LES JEUX DE RÔLES EN ÉDUCATION

Les ateliers Échec à l'échec sont des cours de rattrapage scolaire destinés aux élèves de la 6^e primaire à la 6^e secondaire. Ces cours sont accessibles aux élèves qui sont en situation d'échec scolaire mais aussi à ceux qui souhaitent seulement une petite révision.

Comment ça se passe ?

- Groupes de 10 élèves maximum.
- Cours donnés par des enseignants expérimentés.
- Explications et exercices individualisés.
- 1h15 de cours par jour pour chaque matière (max. 4 matières).

Quelles sont les matières proposées ?
Nous proposons des ateliers pour tous les cours généraux (mathématiques, français, langues, sciences) et pour certains cours spécifiques (méthode de travail, orthographe, sciences éco, ...).

Quand ? Où ? Combien ?

- à Pâques : 40 € pour 5x 1h15 de cours
- En août : 80 € pour 10x 1h15 de cours
- Plus de 70 centres en Wallonie et à Bruxelles

Infos et inscriptions :
www.jsb.be - info@jsb.be
02 537 03 25

À renvoyer pour le 27 mars par la poste ou courriel à Mme HÉRALY, allée du Jacquemart, 2 bte 12 à 1400 Nivelles – ✉ marcelleheraly@hotmail.com.

Nom et prénom :

N° d'affiliation : (voir étiquette bulletin) Date de naissance :

Adresse :

Code postal : Localité :

Téléphone et / ou GSM :

Adresse mail :

Nom de la personne à contacter en cas d'urgence :

Téléphone : GSM :

Je réserve (cocher les cases adéquates) :

1 chambre double à **580 €** / personne, soit €

Autre occupant de cette chambre : nom et prénom :

Date de naissance :

1 chambre single à **639 €**

Pour les participants qui ne sont pas membres (ni de la famille d'un membre)

Je paie un supplément de 10 € par personne, soit €

Je verse sur le compte BE 72 0001 3376 4616 de l'APRAFS, rue Fief de Rognon 13 à 1400 Nivelles :

le montant total soit € à l'inscription, pour le **27 mars 2019, au plus tard**.

des arrhes de € (minimum 50% du montant total) à l'inscription, pour le **27 mars** et

le solde, soit € avant le **vendredi 30 aout 2019**.

J'embarquerai :

à 7h30 à Nivelles, parking de la Tourette, av. de la Tour de Guet, en face du n° 3.

à 8h30 à Namur (Bouge), parking en face de l'agence des « Voyages Angelina », route de Hannut, 53.

à 9h15 à Liège, devant la gare des Guillemins (parking des autocars).

Date et signature :

Tout **désistement** doit être signalé à Mme HÉRALY (0473/ 68 64 06).

Après le 27 mars aucun remboursement ne sera possible, eu égard à nos engagements financiers. C'est pourquoi **il est vivement conseillé, voire indispensable, de souscrire une assurance annulation.**

Voyages – Assurance annulation ... et plus

Nous vous conseillons vivement de souscrire une assurance annulation auprès d'une compagnie spécialisée (Europe Assistance, Touring, ...). Notre partenaire occasionnel « International Hainaut Tourisme » (071 86 66 60) propose ce service.

4 formules différentes avec Touring : Annulation, Travel protect, All in et All in premium



IN MEMORIAM

- Le 29 juin 2018, est décédé à Schaerbeek **Jean LODTS**, directeur honoraire de l'enseignement secondaire et de l'enseignement de promotion sociale de la Communauté française (Athénée royal d'Evere, anciennement Institut technique de l'État 1968-1992). Il était né à Nimy le 23 mai 1927. Ses funérailles ont eu lieu à Nimy le 6 juillet 2018.
- Le 7 août 2018, est décédée à Cerexhe-Heuseux **Violette LACROIX**, (veuve de Noël NIHOTTE), professeur honoraire de morale non confessionnelle à l'Athénée royal de Chênée. Elle était née à Glain le 13 août 1932. Ses funérailles ont eu lieu au crematorium de Robermont le 11 août 2018.
- Le 13 septembre 2018, est décédée à Braine-l'Alleud **Rolande LIVEMONT**, (épouse de Willy DENIS), professeur honoraire de langues à l'Athénée royal de Braine-l'Alleud (ex Lycée). Elle était née à Bruxelles le 4 avril 1938. Ses funérailles ont eu lieu au crematorium d'Uccle le 19 septembre 2018.
- Le 16 septembre 2018, est décédé à Namur **Jean-Jacques CHENOY**, professeur honoraire à la Haute École Albert Jacquard à Namur. Il était né à Morlanwelz le 24 mai 1948. Ses funérailles ont eu lieu au crematorium de Ciney le 20 septembre 2018.
- Le 17 septembre 2018, est décédé à Nivelles **Marcel LEJUSTE**, proviseur honoraire à l'Athénée royal de Nivelles. Il était né à Fontaine-l'Évêque le 29 septembre 1933. Ses funérailles ont eu lieu à Nivelles le 21 septembre 2018.
- Le 25 septembre, est décédée à Fosse-la-Ville **Bernadette COURTOIS** (épouse LEGRAND), éducatrice honoraire à l'Athénée royal de Wanfercée Baulet. Elle était née le 24 décembre 1948. Ses funérailles ont eu lieu à Wanfercée Baulet le 28 septembre 2018.
- Le 8 octobre 2018, est décédé à Achene **Jean VANUCHELEN**, professeur honoraire à l'École provinciale de Ciney. Il était né à Liège le 12 janvier 1938. Ses funérailles ont eu lieu à Ciney le 12 octobre 2018.
- Le 11 octobre 2018, est décédée à Molenbeek-Saint-Jean **Claire HENRICOT**, professeur honoraire au Lycée d'Ixelles. Elle était née à Bruxelles le 14 octobre 1930. Ses funérailles ont eu lieu au crematorium d'Uccle le 17 octobre 2018.
- Le 12 octobre 2018, est décédé à Jolimont **Albert TAMINIAUX**, directeur honoraire de l'École fondamentale (Bléval – Tumerelle) annexée à l'Athénée royal de Nivelles. Il était né à Nivelles le 11 janvier 1943. Ses funérailles, suivies de la dispersion des cendres au cimetière de Nivelles, ont eu lieu au crematorium de Court-Saint-Etienne le 18 octobre 2018.
- Le 18 octobre 2018, est décédé à Huy, **Pierre CLAUX**, secrétaire de direction honoraire aux Athénées royaux de Rösrath, Gosselies, Andenne et Hannut. Il était né à Heppignies le 22 novembre 1934. Ses funérailles ont eu lieu au crematorium de Ciney le 22 octobre 2018.
- Le 1 novembre 2018, est décédée à Charleroi **Marie-Louise PIRAUX**, institutrice honoraire à l'École primaire autonome de Philippeville. Elle était née à Vierves sur Viroin le 13 septembre 1945. Ses funérailles ont eu lieu au crematorium de Gilly le 6 novembre 2018.
- Le 5 novembre 2018, est décédé à l'Institut Bordet **Serge LAFINEUR**, professeur honoraire de morale non confessionnelle à l'École primaire autonome de Philippeville. Il était né à Rosée le 25 septembre 1939. Ses funérailles ont eu lieu au crematorium de Gilly le 9 novembre 2018.
- Le 10 novembre 2018, est décédé à Ixelles **Marc WILMET**, ancien professeur à l'Athénée royal de Woluwe-Saint-Lambert, professeur émérite des Universités de Bruxelles (ULB et VUB). Il était né à Charleroi le 28 août 1938. Ses funérailles ont eu lieu à Ixelles le 15 novembre 2018.
- Le 22 novembre 2018, est décédée à Saint-Mard **Jeaninne VIDICK**, (épouse d'Yvon LAURENT, inspecteur honoraire) directrice honoraire de l'Établissement d'enseignement primaire de l'État à Wellin. Elle était née à Seilles le 11 février 1930. Ses funérailles ont eu lieu à Musson le 26 novembre 2018.

Les membres du Conseil d'administration de l'Association pour la promotion de la retraite active, fraternelle et solidaire prennent part au deuil des familles des disparus et présentent aux membres de celles-ci leurs sincères condoléances.

Si vous avez connaissance du décès d'un ancien membre du personnel de l'administration, des services et établissements de l'État en Communauté française et en Communauté germanophone, adressez à **Michel TABURIAUX**, rue Al'Gaille, 3 à 1400 Nivelles – tabumi@skynet.be – 067/21 46 09, les renseignements concernant la personne décédée (nom, prénom, ancienne fonction, âge, date du décès, lieu des funérailles, ...)

Un très agréable séjour en Alsace



En ce premier matin gris et brumeux d'octobre, trente-deux membres de l'APRAFS s'en sont allés tout là-bas, dans la jeune Région Grand-Est, goûter aux joies d'une agréable escapade au cœur de charmantes localités et campagnes alsaciennes.

En passant par la Lorraine (sans leurs sabots), ils firent halte à Metz pour déguster un appétissant diner qui leur fut servi, non pas à « l'Épicerie » comme l'avait annoncé l'aimable chauffeur ... mais chez « l'Épicurien » ... nuance importante ... d'autant que le nom de l'établissement n'était pas usurpé !

L'autocar reprit l'autoroute des vacances et quand les voyageurs (sauf le chauffeur !) émergèrent des brumes d'une petite sieste digestive, ils constatèrent, sans déplaisir, que les nuages s'endormaient sur les crêtes des Vosges, alors que la plaine sillonnée par la « Route du Vin » était inondée par les rayons d'un délicieux soleil tardivement estival.

Première étape alsacienne, la célèbre petite ville de Riquewihr plantée au cœur de son vignoble offrait le spectacle de ses charmantes maisons aux pignons décorés d'étonnantes couleurs, de l'ocre étincelant à l'indigo, du vert au magenta bordant des rues pavées montant à l'assaut du coteau pour passer sous l'arche du Dolder, prestigieuse porte médiévale puis s'échapper vers les vignes par la martiale Obertor (porte supérieure) et son pont-levis. Puits et enseignes ajoutaient encore quelques notes pittoresques à la promenade qui se termina au coucher du soleil ...



Riquewihr – Arche du Dolder

C'est sous une pluie battante que tous, nous débarquâmes dans les premiers contreforts du col du Bonhomme, où nous attendaient le sympathique et accueillant hôtel de la Poste ... et un délicieux souper.

La journée du lendemain débuta par la visite d'une fromagerie locale. Nous apprîmes notamment que si la peau du munster rougit, c'est parce qu'elle bénéficie régulièrement de douces caresses généreusement appliquées par des mains délicates (hélas, maintenant remplacées par des machines ... la poésie, décidément, se perd !). Entre d'intéressantes explications, notre guide visiblement formé à la discipline prussienne (et oui, le passé laisse des traces !) réprimanda assez sèchement quelques dames alors qu'elles échangeaient leurs impressions sur les procédés de fabrication ... Heureusement, une sympathique dégustation de différents munsers, agrémentée d'un délicieux gewürtztraminer dégela rapidement l'atmosphère.

Après cette mise en bouche, l'autocar partit vers Mulhouse, où « Chaperon Rouge » attendait impatiemment le groupe belge ... en retard. Cette guide énergique, autoritaire et très pressée, arborait comme signe de ralliement (parfaitement inutile puisque personne ne quittait l'autocar), un chapeau rouge qu'eût certainement affectionné Amélie NOTHOMB. Dans les dédales des avenues et boulevards de la métropole du Haut-Rhin, au risque d'une épidémie de torticolis, elle ordonna des tours de tête à droite, à gauche, vers l'arrière, vers l'avant ... pour apercevoir très brièvement, au fil (de marque « DMC » évidemment) d'un trajet nerveux, quelques cheminées, l'un ou l'autre bâtiment emblématique de la cité et quelques usines portant encore les stigmates d'un passé prospère à l'ère ... « DMC ».

Après ce tour de ville qui ne nous laissera pas un souvenir impérissable, nous arrivâmes, sinon à bon port, à tout le moins à bonne gare, puisque l'après-midi était consacrée à une passionnante visite de la Cité du Train, un des plus riches musées ferroviaires du monde. Et, cette fois, nous bénéficiâmes d'un accompagnateur érudit qui, lui, savait, en sus, manier l'humour pour rendre la visite particulièrement détendue et agréable.

Avant de retrouver Le Bonhomme (et l'hôtel), un dernier arrêt – ô combien sympathique – chez un viticulteur passionnant qui, non seulement, proposa ses vins à la dégustation, mais exposa avec enthousiasme et conviction son souci d'aboutir à des cultures plus respectueuses de l'environnement ... tout en protégeant le précieux raisin.



Cité du train –Locomotive Stephenson de 1846



Colmar – La petite Venise

Le troisième jour débuta, à nouveau, sous le signe du train ... mais un train touristique cette fois, qui nous promena dans les rues du centre de Colmar, pour une découverte du cœur historique de cette ville vraiment séduisante. Après ce lever de rideau, le soleil brisa les nuages et chacun put s'extasier devant la petite Venise, les rives et les ponts fleuris, d'autres préférant certains bâtiments remarquables, Maison des Têtes, Ancienne Douane, collégiale Saint-Martin ou encore le musée Unterlinden et le fameux retable d'Issenheim ... Un temps libre bienvenu dans une ville aussi fascinante !

L'après-midi, nouveau temps libre à Ungersheim à la découverte de l'Écomusée d'Alsace un vaste parc rassemblant des bâtiments sauvés de la démolition, démontés dans différents

villages et reconstruits pour dessiner un très joli tableau du cadre de vie alsacien en un temps que les moins de vingt ans ne peuvent pas connaître !

Trop rapidement – les beaux jours passent vite – il fallut, le lendemain matin, porter les valises vers les soutes du car où elles rejoignirent de dives bouteilles ... précieux souvenirs d'un beau voyage sur les terres de Bacchus.

On tourna donc le dos au Bonhomme et un saut de puce nous emmena à Kaysersberg, la ville natale du docteur SCHWEITZER. De son nid juché sur la Porte Haute, une cigogne observa ces touristes belges qui s'égayaient dans la jolie cité baignée par un resplendissant soleil. Quel plaisir de flâner dans un cadre et une atmosphère si séduisants !



Kaysersberg – Une enseigne

L'autocar reprit la route, caracolant littéralement par monts et par vaux pour atteindre Wingen-sur-Moder, où nombre d'œuvres d'art de René LALIQUE et de ses successeurs ont été rassemblées dans un riche musée. Ce Champenois a créé, d'abord en verre puis en cristal, des bijoux, des flacons, des tableaux ... qui constituent un véritable hommage à la beauté féminine et continuent à émerveiller les visiteurs du monde entier.

C'est sur cette touche gracieusement érotique que se termina un très beau périple alsacien. Visiblement, il a été très apprécié par les participants. Il me paraît que le programme concocté avec le concours des « Voyages ANGELINA » a trouvé un bel équilibre entre visites organisées et temps libres, entre villes et campagnes, entre culture et détente ...

Notre sympathique groupe s'est distingué par sa bonne humeur, par sa ponctualité. Il a beaucoup apprécié les services de M. Jean-Paul CRUCIFIX, lui-même ancien enseignant, excellent chauffeur, très attentif aux attentes de chacun et toujours soucieux de rajuster les rendez-vous aux différents restaurants ou accueils des musées en fonction des très légers retards dus, entre autres, à des encombrements routiers dont la Belgique n'a visiblement pas l'exclusivité.



Comme les voyages forment la jeunesse, le conseil d'administration de l'APRAFS ne se reposera pas sur ses lauriers. Il espère que ce beau périple incitera d'autres membres de l'association à nous rejoindre pour une nouvelle escapade qui devrait, en octobre prochain, nous conduire dans l'Eifel et la vallée du Rhin.

Edmond DEBOUNY – Administrateur

1. Avant-propos

Quand j'étais petit garçon et que, le 11 novembre, je participais avec mon école aux cérémonies de l'Armistice, ma grand-mère maternelle me racontait souvent que les dernières semaines de la guerre avaient été marquées par l'irruption brutale d'une terrible épidémie de grippe.

Celle-ci avait, en quelques semaines, décimé des familles entières à telle enseigne que les populations ne savaient plus, le 11 novembre 1918, si elles devaient célébrer la victoire des alliés ou pleurer les morts qui s'accumulaient chaque jour dans nos cités et nos campagnes.

Longtemps après, je me suis efforcé d'en savoir plus sur ce fléau. Peine perdue. Ni la presse, ni les historiens ne s'étaient penchés sur le sujet. Tout au plus l'évoquait-on parfois en parlant de quelques célébrités décédées à l'automne 1918 d'une épidémie à laquelle on avait donné le nom de « grippe espagnole ». C'était le cas, entre autres, du poète Guillaume APOLLINAIRE, de l'écrivain Edmond ROSTAND et du peintre expressionniste autrichien Egon SCHIELE.

Aujourd'hui, cent ans après les faits, la tragédie émerge un peu de l'oubli grâce à des récits, des documents, voire d'anciens témoignages, recueillis non seulement sur le Vieux Continent, mais aussi dans d'autres régions du monde.

Et la première question à laquelle les historiens s'efforcent de répondre est de savoir pourquoi une telle tragédie qui, à l'échelle du globe, a fait plus de victimes que les deux guerres mondiales réunies, a été occultée pendant autant d'années alors que son impact fut si profond sur les sociétés de l'époque.

2. Mémoire de l'événement

La lenteur avec laquelle notre mémoire collective s'est agrégée cet événement pourrait s'expliquer de deux manières :

1° Le caractère totalement imprévisible de la maladie, sa virulence hors du commun et surtout son extrême brièveté (des millions de décès en quelques semaines).

Cette épidémie a pris totalement au dépourvu les services sanitaires de l'époque, la maladie se retirant avant qu'une stratégie de défense ait pu être mise en place.

Ce fut comme une véritable onde de choc à travers le monde qui n'a permis, ni à la population, ni aux autorités, de prendre tout de suite la mesure de l'événement.

2° Ensuite, il ne faut pas perdre de vue qu'en cette fin d'année 1918, la guerre qui dévastait encore l'Europe restait de loin l'événement le plus marquant, d'autant plus que la grippe espagnole, quel qu'ait été son degré de gravité, a tué moins de personnes que la guerre elle-même parmi les pays belligérants (France, Allemagne, Grande-Bretagne, Belgique, Italie.)¹

Aussi, les plaies de la guerre, entretenues constamment par le devoir de mémoire, resteront vives pendant de nombreuses années.

En revanche, les souvenirs des ravages de la grippe se sont construits très lentement parce que, pour des millions de personnes, la maladie et ses conséquences ont été vécues



¹ Il convient néanmoins de nuancer ce constat en faisant observer que, de part et d'autre de la ligne de front, les militaires avaient été durement touchés eux aussi, en particulier les soldats de l'armée américaine. Les États-Unis ont perdu plus d'hommes à cause de la grippe que dans les combats, probablement en raison des conditions désastreuses de leur acheminement par la mer. Cela dit, c'est dans les pays situés en dehors de la zone de conflit (Inde, Chine, Japon, Iran, Afrique du Sud, etc.) que le taux de mortalité dû à la grippe s'est avéré le plus élevé. Dans les îles Samoa par exemple, 25 % des habitants n'ont pas survécu et dans la baie de Bristol, en Alaska, 40 % sont morts, ce qui allait peser de manière dramatique sur l'avenir de ces sociétés.

comme des drames individuels et anonymes qu'aucun monument commémoratif ni aucune marque gravée dans de la pierre ne rappellent.

3. Origine de la grippe et du nom qui lui a été donné

Plusieurs hypothèses furent proposées pour situer l'endroit où l'épidémie avait pris naissance.

Trois d'entre elles ont retenu l'attention :

- celle d'une origine chinoise où la nature d'une maladie qui s'y est manifestée au cours de l'hiver 1917-1918 ressemblait à celle de la grippe espagnole;
- celle d'une origine française où les signes avant-coureurs de cette grippe avaient été décelés dès l'hiver 1916-1917 dans le vaste camp militaire d'Etaples (près de Boulogne-sur-Mer) occupé en grande partie par des soldats britanniques;
- celle d'une origine américaine : la grippe aurait débuté dans un camp au Kansas en mars 1918 et le transport par voie maritime de soldats faisant partie de cette base l'aurait amenée dans les tranchées du front occidental quelques semaines plus tard ...

Ces trois hypothèses restent envisageables, mais aucune ne fournit des indices suffisants pour en faire des preuves.

La seule chose que l'on puisse affirmer est que la grippe espagnole ne trouve pas son origine ... en Espagne. Lorsqu'elle arriva dans ce pays en mai 1918 elle sévissait depuis deux mois déjà aux États-Unis et en France, mais les Espagnols ne le savaient pas. En effet, cette information était censurée dans les pays en guerre pour ne pas affecter le moral des populations et surtout pour cacher à l'ennemi que les troupes étaient affaiblies.

Ce n'était pas le cas en Espagne, pays resté neutre pendant la guerre. Aussi, les nouvelles concernant les ravages causés par la grippe dans ce pays ont été rapidement diffusées à l'étranger, y compris dans les pays belligérants. Ne soupçonnant pas que cette grippe sévissait chez eux depuis plus longtemps qu'en Espagne, Français, Britanniques et Américains lui donnèrent le nom de grippe espagnole ... tout simplement !

4. Le monde après la grippe : conséquences à l'échelle du globe

Dans les pays où la grippe a exercé ses ravages, le prix payé par les populations a été extrêmement élevé.

Au niveau des pertes humaines, on estime aujourd'hui que le nombre de victimes à l'échelle de la planète pourrait avoisiner les cent millions de morts, faisant de cette pandémie la plus grosse hécatombe microbienne à avoir ravagé l'humanité depuis la peste noire du XIV^e siècle !

Il est vrai qu'en 1918, les infrastructures sanitaires – les hôpitaux en particulier – furent gravement surpeuplées et que les acteurs de la santé publique (médecins, infirmiers, ambulanciers, ...) ne furent pas en mesure de juguler une maladie dont on ne connaissait même pas l'agent infectieux (bactérie, virus, ... ?)

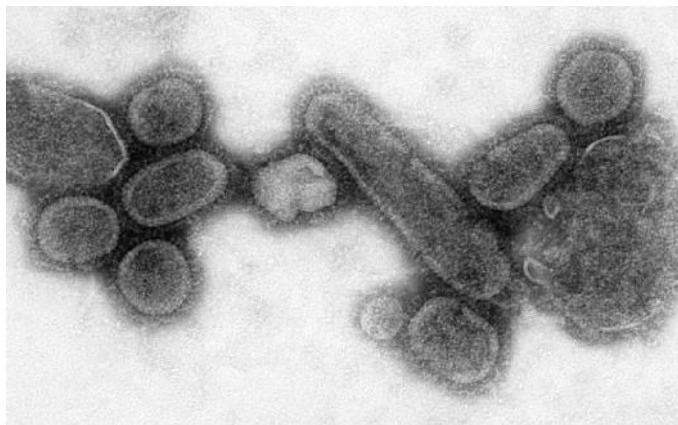
D'autre part, ce qui a impressionné le plus les contemporains de cette terrible pandémie, fut le caractère totalement aléatoire de la sélection opérée par la maladie pour choisir ses victimes. Celle-ci a ciblé en majorité des adultes du sexe masculin âgés de 20 à 40 ans, soit la même tranche d'âge que celle des soldats engagés dans les combats.

Aussi il s'ensuivit qu'un nombre incalculable de foyers furent privés de leur soutien de famille. Certaines familles purent se recomposer mais, dans la plupart des cas, des centaines de milliers d'orphelins de par le monde se retrouvèrent livrés à eux-mêmes et, parmi eux, beaucoup sans doute vécurent le reste de leur vie dans un état de précarité extrême.

Heureusement, à partir des années 1920, de nombreux gouvernements ont compris la nécessité de mettre en place une nouvelle forme d'organisation de santé internationale, et le concept de santé pour tous a commencé à prendre naissance. Des institutions nouvelles, mises en place dans plusieurs pays, furent les précurseurs de l'actuelle Organisation Mondiale de la Santé (O.M.S.) qui vit le jour en 1946.

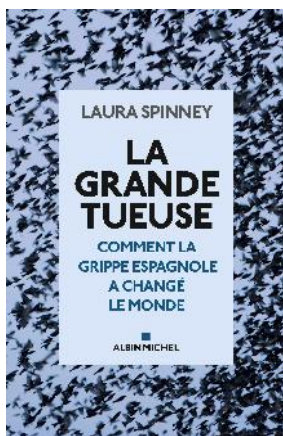
Les scientifiques eux aussi prirent conscience qu'après 1918 la pandémie pourrait bien se manifester à nouveau un jour ou l'autre. Leurs recherches les ont conduits à reconstituer le virus grâce à des échantillons retrouvés dans les fragments de poumons conservés sur des corps enterrés dans le sol gelé de l'Alaska. Le virus « ressuscité » (qui est du type H1N1) est gardé près d'Atlanta en Géorgie (USA), dans un espace de confinement ultrasécurisé, où les chercheurs l'étudient dans l'espoir de développer de nouveaux vaccins.

Mais le débat fait rage depuis quelques années dans les milieux scientifiques sur l'utilité de manipuler de telles « bombes épidémiques ». Il reste à espérer que la reconstitution de ce dangereux virus ne servira qu'à explorer de nouveaux champs de recherche et ne conduira pas à ... rouvrir la boîte de Pandore.



Photographie électronique du virus de 1918 rétrospectivement reconstitué par génie génétique à partir d'échantillons de restes humains de 1918

5. Sources



La grosse majorité des informations relatives à la grippe espagnole est tirée du livre de Laura SPINNEY « LA GRANDE TUEUSE – Comment la grippe espagnole a changé le monde » paru chez Albin Michel à Paris en septembre 2018.

Journaliste scientifique et romancière, Laura SPINNEY collabore à de nombreuses revues scientifiques (National Geographic, Nature, New Scientist, The Economist et The Daily Telegraph).

L'ouvrage auquel il est fait référence ci-dessus a été traduit de l'anglais par Patrizia SERIGANO. Il comprend 430 pages et est vendu au prix de 24 €.

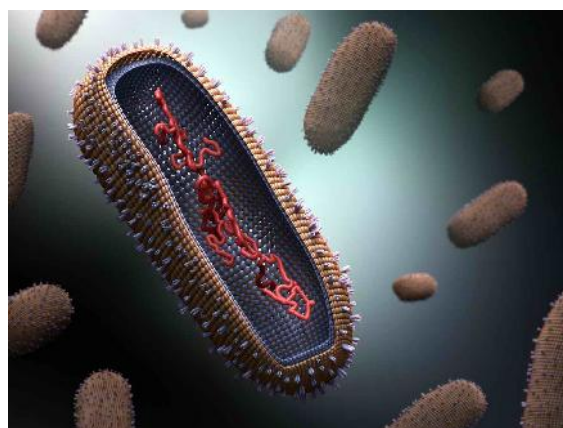


Roland GAINAGE – Président

Pour en savoir plus ... De nombreux documents sont disponibles en ligne.

Nous vous recommandons une recherche basée sur les mots-clés « Le Figaro + grippe espagnole ». Elle conduit notamment à des articles de 2007, 2009 et 2014, relatifs à la reconstitution du virus de la grippe espagnole, aux essais cliniques effectués avec ce virus (sur des macaques), à la manière dont le virus de 1918 est apparu et à une comparaison entre la grippe espagnole et celle de 2009. Vous pouvez également y accéder en téléchargeant ce Bulletin sur www.aprafs.be et en suivant les liens que voici :

- [Virus de la grippe espagnole reconstitué et testé sur des macaques \[Le Figaro - Jan 2007\]](#)
- [Comparaison grippe espagnole et grippe de 2009 \[Le Figaro - Sep 2009\]](#)
- [Origine du virus de la grippe espagnole \[Le Figaro - Avr 2014\]](#)



Virus de l'influenza [huffingtonpost.fr]

BUREAU DE L'A.P.R.A.F.S.

<u>Membre fondateur</u>	M. Yvon GÉRARD
<u>Président</u>	M. Roland GAINAGE 02 / 384 10 93 – maggy.mantia@skynet.be
<u>Vice-Président</u>	M. Guy SEVERS 067 / 85 69 38 – guy.severs@gmail.com
<u>Secrétaire</u>	Mme Micheline ROUSSEAU, épouse KINARD 02 / 268 21 17 – michelinekinard@hotmail.com
<u>Secrétaire-adjoint</u>	M. Willy KINARD 02 / 268 21 17 – willy.kinard@skynet.be
<u>Trésorière</u>	Mme Marcelle HÉRALY 067 / 21 32 37 – marcelleheraly@hotmail.com
<u>Trésorier-adjoint</u>	M. Michel TABURIAUX 067 / 21 46 09 – tabumi@skynet.be

Mme HÉRALY est également responsable de l'expédition du « Bulletin des Retraités ».

MISE À JOUR DU FICHIER : VOTRE ADRESSE COURRIELLE ?

Afin de nous permettre de compléter notre fichier, merci, si ce n'était déjà fait, de nous faire connaître une adresse courrielle que nous pourrions utiliser pour vous joindre. Merci d'adresser un courriel à guy.severs@gmail.com mentionnant vos nom, prénom, adresse postale, n^{os} de téléphone et dernier emploi.

AFFILIATION – RÉAFFILIATION

Si vous désirez vous (ré)affilier à l'Association pour la promotion de la retraite active, fraternelle et solidaire, il vous suffit de verser le montant de la cotisation annuelle, soit, pour l'année civile 2018 ...

- **8 € minimum** pour les membres effectifs et adhérents,
 - **20 € minimum** pour les membres d'honneur ...
- sur le compte **BE72 0001 3376 4616** de l'A.P.R.A.F.S. à 1400 Nivelles.

Le « Bulletin des Retraités » vous sera adressé trimestriellement et gratuitement à partir de la date de votre paiement.

SIÈGE SOCIAL : rue Fief de Rognon, 13 à 1400 Nivelles

CONSULTEZ NOTRE SITE WEB : www.aprafs.be

Nous utilisons, selon les auteurs des articles, tantôt l'orthographe traditionnelle, tantôt l'orthographe rectifiée (voir à ce sujet l'article paru dans le Bulletin n° 140), ainsi que diverses dénominations pour les repas ...

Toute communication ou demande relative à la présente revue peut être adressée à Guy SEVERS, Vice-Président et éditeur responsable : guy.severs@gmail.com.

L'impression du « Bulletin des Retraités » est confiée aux « Ateliers Protégés » de Nivelles.

Cracovie, au fil du temps

Voyage du 20 au 24 mai 2019

635€*pp



Vous découvrirez les charmes de la vieille ville, entre les rives de la Vistule et le vieux Cracovie, dont le quartier juif de Kazimierz.

En contraste avec la belle Polonaise, vous partirez à Oświęcim, où se trouve les plus importants camps de concentration et d'extermination du Troisième Reich : **Auschwitz et Birkenau.**

La visite permet d'appréhender la réalité et l'horreur du nazisme, ainsi que l'ampleur du génocide des juifs durant la Seconde Guerre mondiale.

Programme:

J 1 : Belgique / Cracovie

Vol à destination de Cracovie. Accueil par notre guide. Balade guidée au cœur de Cracovie. Dîner au restaurant. Logement à l'hôtel 3*.

J 2 : Wieliczka

Matinée d'excursion à Wieliczka afin de visiter la remarquable mine de sel Gemme, la plus ancienne d'Europe encore exploitée à ce jour, inscrite au patrimoine de l'humanité par l'UNESCO. Découverte de l'impressionnante cathédrale souterraine de sel. Retour à Cracovie. Déjeuner et après-midi libres dans le centre-ville. Dîner au restaurant. Logement à l'hôtel.

J 3 : Auschwitz / Birkenau

Journée dédiée à la mémoire, avec la visite guidée des tristement célèbres et plus importants camps de concentration et d'extermination du Troisième Reich, où plus d'un million de personnes furent assassinées : Auschwitz et Birkenau. Déjeuner dans un restaurant près des camps. Dîner libre à Cracovie. Logement à l'hôtel.

J4: Cracovie/ Kazimierz

Matinée libre à Cracovie. Déjeuner libre. Après-midi, visite de l'ancien quartier juif de Kazimierz où fut tourné le film « La liste de Schindler ». Entrée dans la Synagogue Remuh et son cimetière.

Ensuite, découverte de l'ancien ghetto juif de Podgorze. Dîner dans un restaurant juif avec concert de musique klezmer. Logement à l'hôtel.

J 5 : Cracovie / Belgique

Matinée libre en fonction des horaires de vol. Transfert vers l'aéroport de Cracovie. Formalités d'enregistrement et vol de retour à destination de la Belgique.

TÉL. 071 86 66 60

email : info.crl@ihtourisme.be

Ce prix comprend : Ce prix comprend les vols aller-retour Belgique / Cracovie et les taxes d'aéroport, l'hébergement en hôtel 3*, la demi-pension, les excursions et visites guidées prévues au programme, le guide local francophone pendant tout le séjour, les transferts sur place, l'accompagnement IHT et la TVA.

Ce prix ne comprend pas : les éventuelles augmentations de taxes aériennes et fuel, les pourboires des guides et chauffeurs, les boissons, les assurances de voyages, toute prestation non mentionnée, la garantie de service (6,20 € par dossier—10,25€ par dossier à partir du 01/01/19).

Supplément chambre individuelle : 139 €

*Tarif valable à partir de 30 participants

FORMULAIRE DE PRE-INSCRIPTION à envoyer à

International Hainaut Tourisme, Place Albert 1er 34 à 6031 Monceau-sur-Sambre (ou par mail info.crl@ihtourisme.be)

Je soussigné (e) : _____

Domicilié (e) à : _____ n° _____ Code postal: _____

Ville : _____ GSM : _____ / _____ Téléphone: _____ / _____

Adresse e-mail: _____ @ _____

Réserve _____ place (s) en double () single () pour le voyage « Cracovie, au fil du temps » (20 au 24 mai 2019)

Nom/prénom personne (s) accompagnant (s) _____

*Tarif valable à partir de 30 participants.

www.ihtourisme.be

INTERNATIONAL HAINAUT TOURISME asbl. Licence A 1976.